

L'écho des clochers

Ensemble pastoral de l'île de Ré

N°60 – Décembre 2024

L'Avent se déroule et la préparation de Noël s'accélère, les moments de méditation, la construction des crèches, les chants nouveaux ... Envoyez -nous de nouveaux échos.

EDITORIAL-Durant ce temps de l'Avent nous sommes invités à distribuer dans nos quartiers, chez nos voisins, dans les commerces et les syndicats d'initiative des marques-pages annonçant les heures des messes de Noël, les concerts et des flyers présentant la route des crèches. Il ne s'agit pas simplement d'une démarche « administrative » mais d'un acte missionnaire. Ainsi le pape François de nous rappeler qu'il n'y a pas de motif pour lequel quelqu'un puisse penser que cette invitation n'est pas pour lui, parce que « personne n'est exclu de la joie que nous apporte le Seigneur. (*EvangeliiGaudium* 3). A travers cette petite mission que nous sommes invités à vivre, nous apportons en effet une Bonne Nouvelle pour tous les habitants de l'île de Ré et pour ceux qui viendront y prendre quelques vacances. Cette venue du Sauveur, l'Enfant de Bethléem est une Bonne Nouvelle pour notre monde, pour tous les hommes, parce que « la joie de l'Évangile remplit le cœur et toute la vie de ceux qui rencontrent Jésus. Ceux qui se laissent sauver par Lui sont libérés du péché, de la tristesse, du vide intérieur, de l'isolement. Avec Jésus Christ la joie naît et renaît toujours. (*EvangeliiGaudium* 1)

J'en suis témoin d'une manière particulière sur l'Ensemble Pastoral à travers les témoignages et les démarches des adultes qui demandent un sacrement ou ces enfants qui ont eux aussi commencé à s'y préparer. Accueillir le Christ Jésus change une vie et celle de ceux qui l'entourent. N'ayons pas peur de l'annoncer par ce geste tout simple de communiquer les différents rendez-vous que nous proposons dans ce temps de l'Avent et de Noël. Le Verbe de Dieu se fait ainsi frère !

P Mickaël

24 Novembre – la sainte Cécile

Si la Sainte Cécile tombait le 22 novembre c'est le dimanche 24 que la chorale inter-paroissiale et l'harmonie de la Flotte avaient convenu d'une messe festive.



La fin de messe somptueuse unit les deux formations dans l'ode à la joie de la 9° symphonie de Beethoven

Sous la direction de Françoise la chorale avec un ordinaire de messe interpréta venez chantons notre Dieu, en Entrée puis venez approchons nous à la communion et Qu'exulte tout l'univers en envoi .

Pour sa part, l'harmonie sous la direction de Bernard accueilli l'assemblée par du Purcell, puis du Mozart à

L'offertoire (Arietta) pour revenir à Purcell (six à motions) l'action de grâce



Le 1^o décembre à Rivedoux

c'est le dimanche premier de l'Avent que se sont manifestées les choristes des « Choriales » à l'église ND de Lourdes pour une après- midi musicale de qualité



Voilà la relève qui s'annonce quelle joie de voir l'espoir de notre future communauté

8 Décembre la messe des familles

Si la tempête Darragh balayait encore les rues de La Flotte c'est un vent de fraîcheur et de jeunesse qui animait la messe à l'église sainte Catherine. En effet, les jeunes de l'aumônerie et les scouts de la Rochelle coordonnés par Marie Paul ont animé de façon magistrale la messe. L'ordinaire de messe du Frat soutenu par un synthétiseur et par un saxo et un violon fut repris par les fidèles comme les chants.



En répétition

et à l'ambon

Mais toujours le 8 décembre une jolie cérémonie apporta aussi son moment de fraîcheur et d'émotion. Une dizaine de bambins de 4 à 8 ans préparaient le baptême et venaient pour la première fois dire au Père Mickael leurs motivations : « je veux Jésus près de moi », « je veux Jésus dans mon cœur »... Avec leurs mots ils nous ont donné une vraie leçon d'amour et de foi.

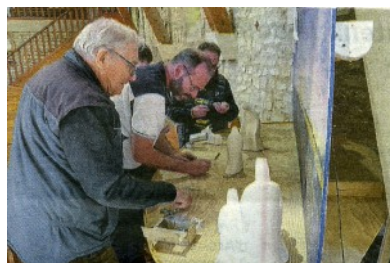
Un Avent très industriel

Dans tous les villages on s'active pour le montage des crèches, enfants et adultes découpent, assemblent, décorent, en vue de Noël.

« Que déjà votre cœur se prépare ! Le Seigneur est tout près. Quand le ciel montrera son étoile, serez- vous aux aguets ? »

A Rivedoux

le montage est presque terminé et tout est prêt pour accueillir l'Enfant Jésus



Le pont, le village au loin et une crèche très moderne

A la Flotte installée sous l'autel à Marie par Judite déjà elle brille par ses guirlandes avec le Gloria



A Ars les enfants se sont mobilisés pour fabriquer une crèche écologique avec un maximum de matériaux de récupération



Autour de notre Crèche d'Ars

L'idée de fabriquer une crèche est venue suite à une rencontre ancienne avec le Père Coirier. Celui-ci avait réalisé une crèche où cohabitaient les personnages traditionnels et les paroissiens. Nous avons donc repris ce principe.

Initialement, ce sont les enfants de la catéchèse qui se sont représentés, puis leurs parents et certain paroissien qui le souhaitaient.

L'année prochaine, nous souhaitons ouvrir un atelier à tous pour que chacun puisse se retrouver dans cette crèche.

Le premier atelier a eu lieu le dimanche 17 novembre pour l'inauguration de la salle de caté, dans une ambiance très conviviale autour d'un apéritif, d'un pique-nique partagé et d'une rencontre avec le père Mickaël.

Cette année, ce n'est pas la seule surprise, un conte sur le mystère de Noël sera joué par les enfants de la catéchèse le 24 décembre à 17h30. Tous les enfants et leurs familles seront les bienvenus.

La Route des crèches

profitez des vacances scolaires en famille faites donc le tour de l'île et arrêtez-vous dans chaque église pour découvrir tous les types de crèche Rhétoises



Rapport pauvreté 2024 : quand la solidarité s'éloigne

Le Secours Catholique a dévoilé le 14 novembre son rapport annuel sur l'état de la pauvreté en France. Pour son rapport 2024, au-delà des contours d'une pauvreté multiple et complexe, qui caractérise l'exclusion d'aujourd'hui, l'association alerte sur la dégradation du niveau de vie des plus pauvres et la difficulté à accéder à la protection sociale face à la dématérialisation des démarches administratives.

Dans l'île de Ré, le Secours Catholique agit grâce à un réseau de 10 bénévoles qui accompagnent 50 personnes en difficulté. Ces rencontres ont contribué à la construction de ce rapport.

Quelques chiffres Alarmants :

Les femmes sont les premières victimes de la pauvreté et représentent 57% des personnes rencontrées. 25% des personnes accueillies sont sans ressource. Un revenu médian de seulement 555 €/mois pour les plus pauvres. 95% des ménages rencontrés ont un niveau de vie inférieur au seuil de pauvreté (1275€), 74% sont même en situation d'extrême pauvreté.

L'accès aux prestations sociales devient un véritable parcours du combattant.

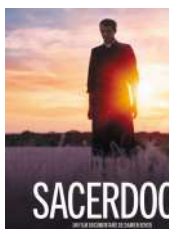
L'accès aux prestations sociales **devient un véritable parcours du combattant**. La dématérialisation des démarches, le durcissement des critères d'éligibilité et la complexité des processus d'accès aux droits accentuent l'exclusion. En conséquence, le **non-recours aux prestations sociales** a atteint 36 % pour le RSA, une hausse de 10 points par rapport à 2010. Cette situation résulte d'un éloignement croissant de l'administration, qui n'offre plus suffisamment de soutien aux personnes vulnérables.

Le **parcours administratif**, désormais entièrement dématérialisé, représente une série d'obstacles pour les personnes isolées et en difficulté. La perte du lien de proximité avec les services publics et la complexité des démarches empêchent de nombreux citoyens d'accéder aux aides dont ils ont pourtant besoin. Le rapport d'activité du Secours Catholique de l'île de Ré se trouve sur le site de l'ensemble paroissial, rubrique Secours catholique

Le vendredi 27 décembre à 17h30

**dans la salle communale des
Oyats, rue des Barjottes au Bois
Plage** (en face du grand parking
près du marché

Le film sera suivi d'un temps de
questions/réponses animé par le **Père Mickael**
Une participation de 2 € par personne
serait la bienvenue pour contribuer aux frais de diffusion



Souvenirs – Souvenirs

Ya pas qu'à Paris qu'un évêque tape à la porte d'une église sur l'île de Ré aussi en 2013

Mais où ? dites-le nous vite !



Les Vendredis de l'Avent

Le 29 Novembre à l'église ND de Lourdes

A la suite de la Vierge Marie, une vie féconde est une vie qui écoute dans le silence. La réflexion et la méditation ont pris comme thème central l'irruption de Dieu dans la vie de Marie avec la visite de l'ange Gabriel. Comme Marie prenons le temps pour vivre les moments de silence pour entendre en nous –mêmes la parole de Dieu.



DEMANDEZ LE PROGRAMME

Vendredi 13 décembre ,La Couarde – Avec Marie une vie qui se met au service des autres – 18H

Samedi 14 décembre 17 H 15 – aux Portes réalisation d'une petite crèche par les enfants

Messes le 14 décembre 18H 30 Les Portes et Rivedoux

Messes le 15 décembre St Martin et Ars 11H avec le Caté

Dimanche 15 décembre Eglise de Loix 17 H –concert de la chorale inter - paroissiale

Vendredi 20 décembre Chapelle des sœurs Ars –Avec Marie une vie qui demeure dans l'action de grâce 18h

Concert de Noël –Eglise du Bois plage 22 Décembre par cadence en Ré – les ondines 15 H 30

20 Décembre la Flotte Ecole de Sainte Catherine 16 H Messe et chant choral

Messes le 21 décembre - le Bois plage, Loix 18 H 30

le 22 décembre -La Couarde , La Flotte 10 H 30

Et Pour NOËL

23 décembre 15 H La Flotte explications de la crèche

24 décembre 17 H Ars conte de Noël par les enfants

24 Décembre 17 H 30 La Couarde – 21 H La Flotte – 21 H 30 Ars

25 Décembre 10 H 30 Rivedoux , Saint Clément

27 Décembre Le Bois Plage projection du film

SACERDOCE

Messes de la Sainte famille :28 décembre les Portes,

Rivedoux 18 H 30 et le 29 à 10 H 30 Saint Martin

